

Tilbuds- kataloget

Tilbudskataloget præsenterer de tilbud, der udbydes i Læseafdelingen på CSU-Slagelse. Kataloget ligger desuden på vores hjemmeside:
<http://csu.slagelse.dk>

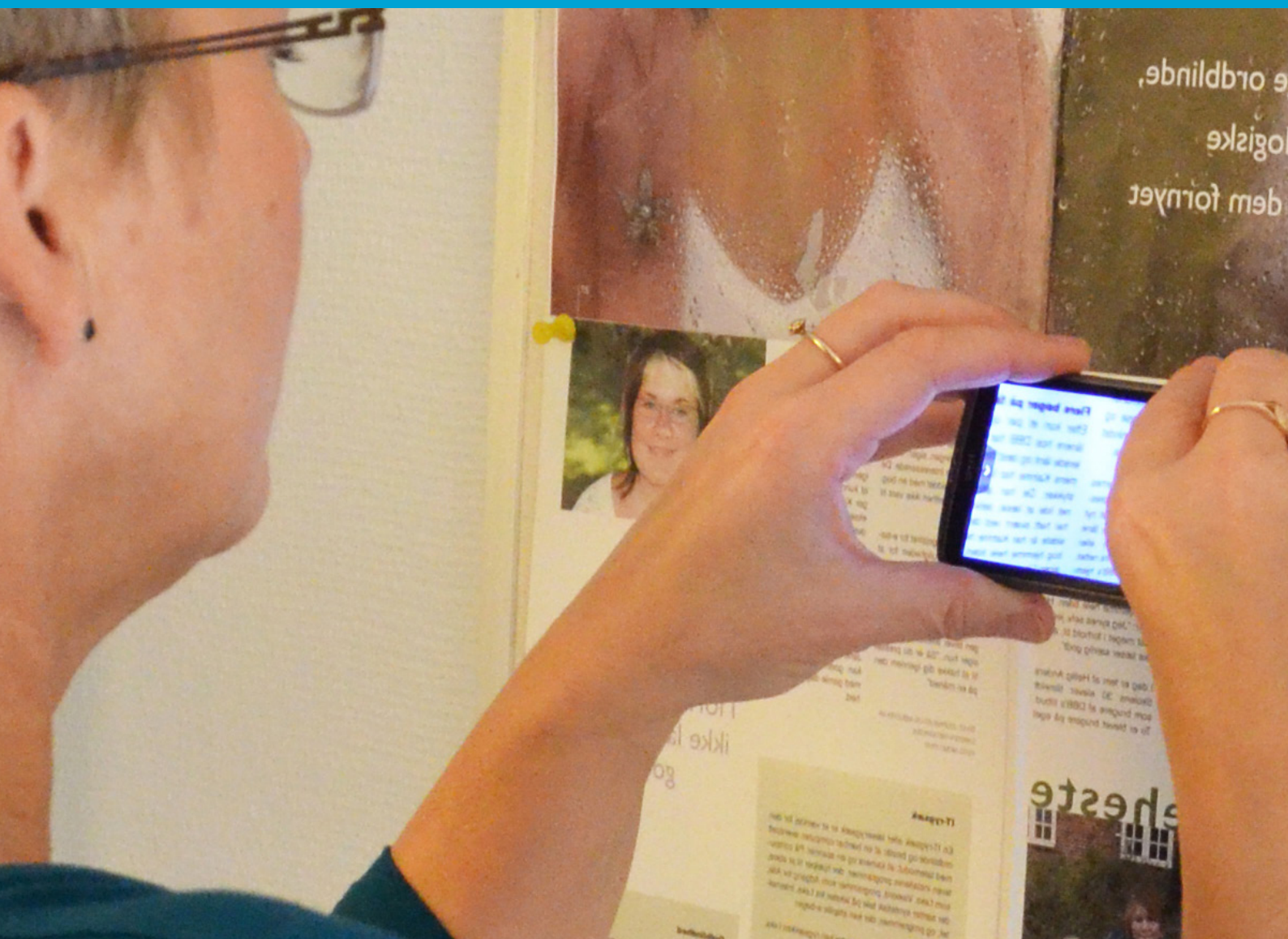
Om centret

CSU-Slagelse er en institution under Slagelse Kommune, der tilbyder en bred vifte af undervisnings- og rådgivningstilbud til børn, unge og voksne.

CSU- Slagelse

Rosenkildevej 88 B
 4200 Slagelse
 Tlf. 58 57 57 60
csu-slagelse@slagelse.dk
<http://csu.slagelse.dk>

Læseafdelingens tilbudskatalog



Kontakt

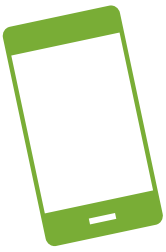
CSU-Slagelse

Rosenkildevej 88 B
4200 Slagelse
Tlf. 58575760
csu-slagelse@slagelse.dk
<http://csu.slagelse.dk>

Læseafdelingen

Afdelingsleder
Natasha Bull Epstein
Tlf. 58 57 57 64
Mobil 51 56 36 81
nbeps@slagelse.dk





Indhold

Indledning	4
Økonomi	4
Ansatte	4
Målgrupper	4
Undervisning	5
Tilbud fra Læseafdelingen	7
Test og udredningstilbud	8
Undervisning	12
Andet	15

Indledning

Tilbudskataloget præsenterer de tilbud, der udbydes i Læseafdelingen på CSU-Slagelse.

Kataloget ligger desuden på vores hjemmeside: www.csu.slagelse.dk

Økonomi

Tilbuddene i kataloget fra Læseafdelingen finansieres på flere måder:

Kontrakter og takster:

En stor del af Læseafdelingens undervisning finansieres gennem kontrakter og takster:

- Driftsoverenskomst med VUC, Vestsjælland Syd, jvf. Lov om Ordblindeundervisning
- Rammeaftale med Undervisningsministeriet, Styrelsen for Undervisning og Kvalitet, jf. Lov om Specialpædagogisk Støtte ved Videregående Uddannelser
- Individuelle aftaler med kommuner, jobcentre mv.

Betalingsaftaler mellem kommunerne

Kompenserende specialundervisning finansieres dels via leveringsaftale med Slagelse og Ringsted kommuner (jf. gældende rammeaftale for Region Sjælland), dels via særlig aftale med Sorø kommune. Dette betyder, at borgere fra disse tre kommuner frit kan henvises til kompenserende specialundervisning på CSU-Slagelse eller selv kan henvende sig hertil.

Visitationen ligger på CSU-Slagelse. Dog er der særlige aftaler vedr. borgere fra Sorø Kommune.

Ud over de permanente tilbud, deltager Læseafdelingen løbende i projekter. Finansiering og visitation til disse projekter afhænger af projektbeskrivelsen.

Ansatte

I Læseafdelingen lægger vi vægt på, at der er et højt fagligt niveau, samt at der er en spredning i arten af kompetencer, så vi er i stand til at dække alle aspekter af vores opgaver på det bedst kvalificerede grundlag.

I afdelingen er der ansat 9 læsekonsulenter med en grunduddannelse som audiologopæd eller folkeskolelærer. Dernæst er alle videreuddannet indenfor et eller flere områder (specialpædagogik, læsepædagogik, læsevejledning, indvandrerundervisning, matematik/dyskalkuli, kognitiv adfærdsterapi, gestaltterapi og projektledelse).

Flere konsulenter har timer i både Læse- og Psykiatriaafdelingen. Desuden har vi mulighed for at indhente kompetencer fra centrets andre afdelinger (Høre, Syn, Kommunikation og STU).

Målgrupper

Læseafdelingen tilbyder undervisning målrettet voksne med specifikke læse-/stavevanskeligheder, som har behov for en særligt tilrettelagt undervisning, der tager sigte på at afhjælpe eller begrænse virkningen af deres funktionsnedsættelse.

Læseafdelingen har flere målgrupper:

- Unge og voksne ordblinde, som opfylder betingelserne for undervisning gennem "Lov om forberedende voksenundervisning og ordblindeundervisning for voksne".
- Unge og voksne med læse- stavevanskeligheder, der ikke kan undervises efter "Lov om forberedende voksenundervisning og ordblindeundervisning for voksne" – enten fordi de ikke kan diagnosticeres som ordblinde, eller fordi de af psykiske eller sociale grunde ikke kan profitere af ordblindeundervisning. (Lov om specialundervisning for voksne).
- Unge og voksne med skriftsproglige vanskeligheder i kombination med andre funktions-



vanskeligheder. Det kan f.eks. være kognitive vanskeligheder, generelle indlæringsvanskeligheder eller fysiske handicaps (Lov om specialundervisning for voksne + Lov om ungdomsuddannelse for unge med særlige behov).

- Unge og voksne talblinde (Lov om specialundervisning for voksne).
- Ordblinde studerende på ungdoms- og videregående uddannelser (Lov om specialpædagogisk bistand ved ungdomsuddannelser + Lov om specialpædagogisk støtte ved videregående uddannelser).

Undervisning

Al undervisning i Læseafdelingen starter med en grundig udredning. Udredningen starter med en samtale om baggrund, motivation, ønsker og behov. Derefter udredes det faglige niveau, og det vurderes, om der er tale om ordblindhed/talblindhed eller andre vanskeligheder. Med udgangspunkt i denne udredning udarbejdes en individuel undervisningsplan.

Læseafdelingen tager udgangspunkt i Danske Tale-Høre-Synsinstitutioners "Generelle retningslinier" (DTHS 2006), der beskriver en undervisning, rådgivning og vejledning

- som er særlig tilrettelagt med hensyn til borgerens funktionsnedsættelse/handicap
- som har til formål at øge borgerens selvhjulpethed, idet borgeren opnår nye færdigheder
- hvor brug af hjælpemidler kan inddrages
- som skal være tilrettelagt i overensstemmelse med en undervisningsplan, med beskrivelse af mål, indhold og omfang og være aftalt med borgeren
- som er tidsbegrænset med klare og evaluerbare mål

Undervisningsplanen evalueres jævnligt med udgangspunkt i den enkelte kursists egne mål. Ved

evalueringen ses på, om målene er nået. I kombination med en vurdering af motivation, fremmøde, progression mv. samt hvor længe den pågældende har gået til undervisning, tages beslutning om, hvorvidt der skal visiteres til yderligere undervisning og evt. opstilling af nye mål, eller om undervisningen skal afsluttes.

Overordnet er målet med undervisningen i Læseafdelingen at kompensere for mangelfulde færdigheder, så borgeren bliver i stand til at

- honorere krav om læsning, skrivning og regning i sin dagligdag på lige fod med alle andre borgere i det danske samfund
- følge undervisningen i fagene indenfor den almene voksenuddannelse, arbejdsmarkedets kursus- og uddannelses tilbud og evt. videre uddannelse.

I Læseafdelingen opfatter vi læsning bredt – det vil sige, at læsning ikke kun foregår med øjnene som ved konventionel læsning, men at den også kan foregå via en pc, tablet eller smartphone og via ørerne/lyttelæsning. Hovedsagen er det, der kommer ud af læseprocessen: oplevelser, oplysninger og viden. Læsning kan defineres som afkodning x forståelse, og når man støtter afkodningen via it-hjælpemidler er der mere overskud til forståelsen.

På samme måde kan man sige, at formålet med stavningen ikke er stavning i sig selv – at skrive et ord "af sig selv" med den korrekte stavemåde. Formålet er at formidle noget på skrift, altså at formulere et skriftligt budskab. Her kan man ligeledes tale om, at skrivning er stavning x skriftlig formulering, og når man kompenserer for den mangelfulde stavning via it-hjælpemidler, er der mere overskud til at arbejde med den skriftlige formulering.

Undervisningen stiler mod at kompensere for deltagerens læse- / stavevanskeligheder - dels gennem undervisning i sproglig

- ▶ opmærksomhed, afkodnings- og stavestrategier mv. og dels gennem brug af læse-/stavekompenserende it-hjælpemidler. Når der kompenseres for afkodning og stavning via hjælpemidler, opstår der desuden nye behov for undervisning i læseforståelse og skriftlig formulering.

Der er desværre ikke de samme muligheder for it-hjælpemidler til talblinde, så her undervises dels i grundlæggende talkendskab og regning. Dels findes der individuelle løsninger til hjælpemidler.

Tilbud fra Læseafdelingen



Test og udredningstilbud

For alle tilbud gælder det, at de er retningsgivende og kan tilpasses den/de enkelte deltagere. Der vil desuden være mulighed for at skræddersy specifikke tilbud, der kan være rettet mod den enkelte, grupper eller fagligt personale.

1. Samtale og screening - Ordblindeundervisning for voksne

Lovgivning

Lov om forberedende voksenundervisning og ordblindeundervisning for voksne

Målgruppe

Alle, der efter undervisningspligtens ophør, har basale vanskeligheder med at tilegne sig skriftsproget.

Formål

- » At vurdere om ordblindeundervisning kan være et relevant tilbud
- » At fastslå, om deltageren opfylder betingelserne for at få foretaget en supplerende udredning

Indhold

Samtale + screening med den Nationale ordblindetest

Omfang

1 - 2 timer

Pris

Statsligt taxameter via driftsoverenskomst med VUC.

2. Supplerende udredning - Ordblindeundervisning for voksne

Lovgivning

Lov om forberedende voksenundervisning og ordblindeundervisning for voksne.

Målgruppe

Alle, der er visiteret til supplerende udredning.

Formål

- » At afdække arten og omfanget af vanskelighederne
- » At udrede årsagen til disse
- » At danne grundlag for borgerens handleplan, herunder ansøgning om it-hjælpedidler
- » At vurdere grundlaget for visitation til ordblindeundervisning
- » At skabe forudsætninger for et målrettet undervisningstilbud og/eller rådgivning og vejledning

Indhold

Samtale + afdækning af:

1. Basale sproglige forudsætninger
2. Læsefærdigheder (afkodning + forståelse)
3. Stavefærdigheder



4. Færdigheder i skriftlig formulering
5. Behov og forudsætninger for brug af it-hjælpemidler

Omfang

1 – 3 timer

Økonomi

Statsligt taxameter via driftsoverenskomst med VUC.

3. Læse-staveudredning - Kompenserende specialundervisning

Lovgivning

Lov om specialundervisning for voksne.

Målgruppe

Alle, der efter undervisningspligtens ophør har basale vanskeligheder med at tilegne sig skriftsproget og som samtidig har behov for en særligt tilrettelagt undervisning pga. øvrige fysiske eller psykiske funktionsnedsættelser.

Formål

- » At afdække arten og omfanget af vanskelighederne
- » At udrede årsagen til disse
- » At vurdere grundlaget for visitation til kompenserende læseundervisning
- » At danne grundlag for borgerens handleplan, herunder ansøgning om it-hjælpemidler
- » At skabe forudsætninger for et målrettet undervisningstilbud og/eller rådgivning og vejledning

Indhold

Afdækning af:

1. Basale sproglige forudsætninger
2. Læsefærdigheder (afkodning + forståelse)
3. Stavefærdigheder
4. Færdigheder i skriftlig formulering
5. Behov og forudsætninger for brug af it-hjælpemidler

Omfang

5 timer, incl. rapportskrivning mv.

Økonomi

Finansieres via abonnementsaftalen/særlige aftaler
2.890,00 kr. for kommuner og andre uden aftale

4. Test af STU-elevers læse-/staveniveau

Lovgivning

Lov om ungdomsuddannelse for unge med særlige behov.

Målgruppe

Unge der gennem UU er indstillet til en STU-uddannelse, og hvor uddannelsesplanen indeholder undervisningsforløb i Læseafdelingen.

Formål

- » At afdække den unges færdigheder i læsning og skrivning
- » At vurdere den unges muligheder for udbytte af undervisning
- » Evt. at vurdere den unges muligheder for at tage en AVU-eksamen
- » At vurdere, om der skal søges om it-hjælpemidler
- » At skabe forudsætninger for et målrettet undervisningstilbud og/eller rådgivning og vejledning

Indhold

Samtale + afdækning af:

1. Basale sproglige forudsætninger
2. Læsefærdigheder (afkodning + forståelse)
3. Stavefærdigheder
4. Færdigheder i skriftlig formulering
5. Behov og forudsætninger for brug af it-hjælpemidler

Omfang

5 timer, incl. rapportskrivning m.v.

Bemærkninger

Læsepædagogisk udredning sammenholdt med resultater fra evt. PAS-test og/eller andre relevante oplysninger samt den unges uddannelsesplan. Rapport med særlig vægt på rådgivning og vejledning om det videre forløb.

Økonomi

2.890,00 kr.

5. SPS-test

Lovgivning

Rammeaftale med Styrelsen for Undervisning og Kvalitet jf . Lov om Specialpædagogisk Støtte ved Videregående Uddannelser

Målgruppe

Ordblinde studerende ved videregående uddannelser i Region Sjælland

Formål

- » Rådgivning og vejledning om funktionsnedsættelsens betydning for gennemførelse af uddannelsen
- » Grundlag for evt. ansøgning om SPS (it-startpakke, studiestøtte mv.) og dispensation til eksamen eller prøver
- » Grundlag for tilrettelæggelse af evt. undervisning

Indhold

Til afdækning af afkodningsfærdigheder benyttes den nationale Ordblindedtest. Der suppleres evt. med testning af hukommelse, skriftlig formulering, læseforståelse,



ordforråd mv.

Omfang

Udredning 1-3 timer. Derefter rapportskrivning og indberetning til systemet.

Økonomi

Takst jf. SPS-loven.

6. Regne-/matematik-test

Lovgivning

Lov om kompenserende specialundervisning for voksne.

Målgruppe

Alle, der efter undervisningspligtens ophør har basale vanskeligheder med regning og matematik.

Formål

- » Vurdere grundlaget for visitation til tilbud efter lov om specialundervisning for voksne, herunder om der er tale om dyskalkuli eller øvrige matematikvanskeligheder
- » At skabe forudsætninger for et målrettet undervisningstilbud og/eller rådgivning og vejledning

Indhold

Samtale + udvalgte relevante udrednings- og testmaterialer.

Omfang

5 timer, incl. rapportskrivning m.v.

Økonomi

Finansieres via abonnementsaftalen/særlige aftaler
2.890,00 kr. for kommuner og andre uden aftale

Undervisning

7. Undervisningstilbud efter Lov om forberedende voksenundervisning og ordblindeundervisning for voksne.

Lovgivning

Lov om forberedende voksenundervisning og ordblindeundervisning for voksne.

Målgruppe

Alle, der opfylder betingelserne for modtagelse af undervisning, jf. udredning (2).

Indhold

- » Undervisning, der kompenserer for deltagerens vanskeligheder gennem styrkelse af skriftsproglige og kommunikative færdigheder, herunder instruktion i brug af læse-/stavekompenserende it-hjælpe midler.
- » Der undervises i læsning, skrivning (dansk og evt. engelsk) eller matematik
- » Undervisningen tilrettelægges på hold med 3-6 deltagere, idet holdstørrelsen tilpasses deltagerens behov.

Omfang

Kurser op til 80 lektioner, herefter evt. re-visitation.

Bemærkninger

I løbet af de første to uger drøftes den opstillede individuelle plan for undervisningens mål og indhold med deltageren.

Økonomi

Statsligt taxameter via driftsoverenskomst med VUC.

8. Undervisningstilbud efter Lov om specialundervisning for voksne.

Lovgivning

Lov om specialundervisning for voksne.

Målgruppe

Alle, der opfylder betingelserne for modtagelse af undervisning, jf. udredning (3).

Indhold

- » Undervisning, der kompenserer for deltagerens vanskeligheder gennem styrkelse af skriftsproglige og kommunikative færdigheder og specialpædagogisk bistand, herunder instruktion i brug af læse-/stavekompenserende it-hjælpe midler.
- » Der undervises i læsning, skrivning (dansk og evt. engelsk) eller matematik.
- » Undervisningen tilrettelægges på hold med 3-6 deltagere, idet holdstørrelsen tilpasses deltagerens behov. Der kan evt. gives eneundervisning i en kortere periode.

Omfang

Afhængigt af den enkeltes forudsætninger, færdigheder og behov. Der visiteres til et tidsbegrænset forløb, og derefter tages stilling til evt. re-visitation.



Bemærkninger

I løbet af de første to uger drøftes den opstillede individuelle plan for undervisningens mål og indhold med deltageren.

Økonomi

Finansieres via abonnementsaftalen/særlige aftaler

For kommuner uden aftale:

867 kr. pr. time for eneundervisning

289 kr. pr. time for holdundervisning

9. SPS opgaver jvf. Specialpædagogisk støtte på Ungdomsuddannelserne, Videregående uddannelser mv.

Lovgivning

SPS bekendtgørelsen.

Rammeaftale med Styrelsen for Uddannelse og Kvalitet.

Målgruppe

Studerende med læse-/stavevanskeligheder, som har fået tildelt SPS-støtte.

Formål

At støtte den studerende i at kunne gennemføre sit studium.

Indhold

- » Undervisning afpasset den enkelte studerendes forudsætninger, færdigheder og behov.
- » Undervisning i brug af it-udstyr.
- » Studiestøttende undervisning.

Omfang

Den tildelte støtte.

Økonomi

Taxameter via SPS-bekendtgørelsen + Rammeaftale med Styrelsen for Uddannelse og Kvalitet.

10. Særligt tilrettelagt AVU (Almen Voksenundervisning)

Lovgivning

Lov om almen voksenuddannelse. Aftale med VUC, Vestsjælland Syd.

Målgruppe

Unge og voksne der af fysiske eller psykiske årsager ikke er i stand til at modtage AVU på VUC.

Formål

At kursisten får en 9. klasses afgangsprøve i dansk og/eller matematik (eller evt. et kompetencebevis for gennemført AVU-forløb).

Indhold

- » Undervisning i dansk, matematik og evt. engelsk på AVU basis- og G-niveau, (svarende til folkeskolens 9. klasse) eller FED-niveau (svarende til folkeskolens 10. klasse)



- » Psykoedukation
- » Individuel og kollektiv vejledning

Omfang

3-4 dage om ugen i et skoleår, afhængigt af fag.

Økonomi

Jobcenter Slagelse har en aftale om betaling for 8 borgere der visiteres via jobcentret.

Øvrige kommuner betaler 160.016 kr. for et år med fuldt skema incl. gebyrer til VUC mv. Gradueres afhængigt af valg af fag + antal timer.

11. Konsulentopgaver eller undervisning, der ikke kan dækkes af eksisterende takster eller aftaler

Lovgivning

Individuelle aftaler.

Målgruppe

- » Personer, der ikke kan få tilbud via eksisterende takster/aftaler, eller som ønsker supplerende undervisning.
- » Jobkonsulenter der ønsker udredning eller mødedeltagelse vedr. en borger el.a.

Økonomi

578 kr. pr. time for konsulentopgaver

867 kr. pr. time for eneundervisning

289 kr. pr. time for holdundervisning

Individuelle aftaler ved undervisning af fagpersoner.

Andet

14. Indhentning af tilbud på it-hjælpemidler, bestilling, udlevering mv.

Lovgrundlag

Lov om social service, Lov om aktiv beskæftigelsesindsats, Lov om kompensation til handicappede på arbejdsmarkedet.

Målgruppe

Ansøgere til personlige It-hjælpemidler.

Formål

At finde frem til de optimale it-hjælpemidler ud fra borgerens behov og forudsætninger samt indhente tilbud vedr. indkøb, support mv.

Økonomi

1.120,00 kr. (finansieres via abonnementsaftalen, når det drejer sig om Lov om Social Service).



Besøg os på
www.csu.slag



else.dk



CSU-Slagelse

Center for Specialundervisning

Læseafdelingen

Ordblindhed / talblindhed / it-hjælpemidler

Psykiatridelingen

Psykiske vanskeligheder og sindslidelser

Kommunikationsafdelingen

Erhvervet hjerneskade / talevanskeligheder

Hjernens Hus

Arbejdsrahabilitering

Høreafdelingen

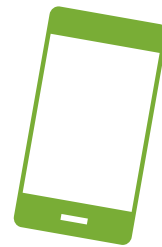
Hørevanskeligheder

Synsafdelingen

Synsvanskeligheder / synshjælpemidler

Ungdomsuddannelser (STU)

STU-Erhverv / STU-Ungdom / klub



CSU-Slagelse
Rosenkildevej 88 B
4200 Slagelse
Tlf. 58 57 57 60
csu-slagelse@slagelse.dk
<http://csu.slagelse.dk>

Læseafdelingen
Afdelingsleder
Natasha Bull Epstein
Tlf. 58 57 57 64
Mobil 51 56 36 81
nbeps@slagelse.dk